



École des Ingénieurs
de la Ville de Paris

RAPPORT D'ACTIVITÉ
ET DE
DÉVELOPPEMENT
DURABLE
2016

UNIVERSITÉ
— PARIS-EST



École des Ponts
ParisTech



**École des Ingénieurs
de la Ville de Paris**

Rapport d'activité et de développement durable 2016



École des Ingénieurs de la Ville de Paris




78-80 rue Rébeval 75019 Paris
Tél. 01 56 02 61 00 Mail : eivp@eivp-paris.fr

www.eivp-paris.fr

Sommaire

Le mot du directeur	5		
Cultiver son jardin	6		
CHAPITRE 1 – STRATÉGIE ET GOUVERNANCE	7	CHAPITRE 4 – LA GESTION ENVIRONNEMENTALE	24
1 - Stratégie et gouvernance	8	1 - Les points clés	25
. Les points clés	8	2 - Les points forts de 2016	26
. Les points forts de 2016	9	. Un tableau de bord environnemental	26
2 - Quelques repères	10	. La collecte sélective	26
Les organes de gouvernance de l'EIVP	10	. L'expérimentation	26
Les partenaires de l'EIVP	10	. L'aménagement des espaces verts	26
Organigramme « politique » de l'EIVP	11	3 - Quelques repères	26
CHAPITRE 2 – LA FORMATION	12	CHAPITRE 5 - ANCRAGE TERRITORIAL ET INCLUSION SOCIALE	27
1 - Les points clés	13	1 - Les points clés	28
2 - Les points forts de 2016	14	2 - Les points forts de 2016	29
. La réforme des enseignements	14	. De nouveaux leviers pour la politique sociale de l'établissement	29
. Une semaine d'initiation à la recherche	14	. L'ancrage dans la stratégie de développement économique du territoire	29
. Des approches innovantes dans la formation d'ingénieur	15	. Un engagement social partagé par les élèves, le personnel et les alumni	30
. Le dialogue entre ingénierie et architecture	15	3 - Quelques repères	30
. Élargissement et approfondissement des coopérations internationales	16	4 - Contacts	31
. Révision des tarifs de la formation EPS-AA assistant en architecture	16	ANNEXES	32
3 - Quelques repères	17	1 - Agenda des manifestations 2016	33
4 - Structure de l'enseignement et de la recherche à l'EIVP	18	2 - Ressources	34
CHAPITRE 3 – LA RECHERCHE	20	. Recettes de fonctionnement 2016, en milliers d'euros	34
1 - Les points clés	21	. Effectif au 31 décembre 2016	34
2 - Les points forts de 2016	21	. Ils se sont distingués en 2016...	35
. La résilience urbaine, un thème d'actualité en 2016	21		
. La diffusion de la recherche	22		
. L'animation des réseaux	22		
. Un nouvel axe de recherche	23		
. Les coopérations internationales en matière de recherche	23		
. Nouveaux projets de recherche	23		
3 - Quelques repères	23		
. Origine des financements perçus en 2016	23		

Responsable communication, relations presse

 Fabien Reppel
 01 56 02 61 18
 fabien.reppel@eivp-paris.fr



Franck Jung
*Directeur de l'École des Ingénieurs
de la Ville de Paris*

LE MOT DU DIRECTEUR

« L'année 2016 aura été riche, foisonnante et innovante pour l'EIVP. L'École des Ingénieurs de la Ville de Paris (EIVP) s'est mobilisée aux côtés des membres de la ComUE Université Paris-Est (UPEMarne-la-Vallée, IFSTTAR, ENSAVT, ENSG, ESIEE, ENPC) pour construire le projet FUTURE (French University on Urban Research and Education) visant à créer un acteur de stature internationale dans le domaine de la ville durable. Ce projet a été retenu par le comité interministériel du 24 février 2017, après avis du jury international, pour un financement au titre du programme des investissements d'avenir, sous le label I-site (Initiatives-Sciences-Innovation-Territoires-Economie). Les perspectives offertes à l'EIVP sont multiples, tant dans le domaine de l'enseignement que dans celui de la recherche.

Le dialogue avec la Ville de Paris a consolidé la feuille de route de l'École en plaçant l'économie circulaire au centre de l'évolution de la formation d'ingénieur par une sensibilisation renforcée à l'écoconception, au biomimétisme, à l'écologie industrielle et territoriale, à la mobilité durable, à l'économie de la fonctionnalité, au recyclage...

L'année a été marquée par le lancement de la réforme des enseignements du cycle Ingénieur, ponctué par des groupes de travail, des points d'étape et un séminaire, qui ont conduit à une implication du personnel et un important travail pour définir les chantiers prioritaires. Des actions concrètes ont été inscrites dans le programme des enseignements 2016-2017 : semaine Initiation à la recherche sur la résilience, Innovation, Entrepreneurship and International Week. Le rapprochement avec la formation EPS-AA assistant en architecture s'est enrichi de conférences sur le regard croisé de l'ingénieur et de l'architecte. La marque Mastère spécialisé Urbantic® s'est exportée à Barcelone et de nouveaux accords internationaux ont été conclus en formation d'ingénieur, le plus notable étant celui signé avec Berkeley.

La structuration des axes de recherche de l'École s'est poursuivie par l'émergence de la thématique Systèmes Urbains Numériques (SUN). L'utilisation du numérique, à la fois levier d'amélioration de la performance des réseaux et du patrimoine de la ville, et outil d'aide à la décision, est au cœur de la ville intelligente et durable. Le traitement des données est devenu un maillon crucial que seules une caractérisation et une qualification des données spatio-temporelles, de leur modélisation et de leur traitement, peuvent mener à bien. Il s'agit bien là d'un enjeu primordial de recherche.

Sans être exhaustif, de nombreux motifs de satisfaction permettent à l'EIVP d'aborder de manière confiante l'avenir : accréditation de la commission des titres d'ingénieur, élaboration du deuxième contrat d'objectif et de moyens avec la Ville de Paris et déclinaison opérationnelle du projet I-site Paris-Est FUTURE. »

CULTIVER SON JARDIN

« L'EIVP a particulièrement investi cette année le domaine de la gestion environnementale de ses lieux de vie. Elle a tout d'abord ouvert le chantier du reporting environnemental du Campus. Les bases méthodologiques et organisationnelles de ce suivi des consommations (énergie, eau) des bâtiments et de la production des déchets ont été posées. Une réflexion sur la mesure des impacts des déplacements des salariés et étudiants a également été engagée. Ces différents axes de travail ont permis de prendre du recul et d'engager une forme de (ré)appropriation des bâtiments et en particulier de notre bâtiment central (rénové HQE) dont les potentiels en matière de gestion intelligente sont encore à exploiter.

Côté déchets, un point sur les recyclages effectués à l'Ecole a été établi et un système de récupération du papier a été lancé. Beaucoup reste à faire dans ce domaine d'apparence simple, mais qui en réalité s'avère plus complexe que prévu dans sa mise en œuvre. Parallèlement, les travaux sur l'aménagement du jardin de l'École, en partenariat avec l'Ecole Du Breuil et le Muséum d'histoire naturelle, ont pris de l'ampleur. Une mare a été créée avec implantation de onze taxons ; deux pommiers d'espèce endémique et de qualité remarquable ont été plantés. Divers aménagements ont été réalisés. Le projet de club jardinage a été consolidé et deviendra, en 2017 nous l'espérons le lieu souhaité d'échanges et d'apprentissages de l'éco-jardinage urbain.

Toujours engagée dans la démarche d'amélioration continue portée par le Label DD&RS, l'Ecole entend, dans un proche avenir, consolider ces actions et, notamment, de progresser en matière de gestion des déchets. »

Leïla Kebir
*Enseignante-chercheuse,
coordinatrice développement durable*



STRATÉGIE & GOUVERNANCE

Franck Jung,
nouveau Directeur de l'EIVP,
lors de la cérémonie de remise
des diplômes de l'EIVP-EPS-AA,
à l'Hôtel de Ville de Paris,
le 31 mars 2017



Stratégie et Gouvernance

LES POINTS CLÉS

Unique grande école d'ingénieurs dans la spécialité génie urbain, l'EIVP prépare les futurs cadres des entreprises et des collectivités locales à **concevoir, construire et gérer la ville de demain**. Se fondant sur une **approche transversale et pluridisciplinaire** propre au génie urbain, l'EIVP est résolument engagée dans la **promotion du développement durable des villes** depuis une vingtaine d'années. L'étude des techniques d'aménagement urbain durable est ainsi au cœur des enseignements et des activités de recherche de l'EIVP.

Ce projet d'établissement implique toutes les composantes de l'EIVP : enseignement, recherche, formation continue, services support, associations d'élèves. Il est porté par la direction de l'École et par sa tutelle, la Ville de Paris, qui la soutient dans cette voie par une dotation financière annuelle, la mise à disposition en 2012 de locaux entièrement rénovés, et de multiples coopérations tant dans le domaine de l'enseignement que de la recherche. En tant que lieu d'interaction et d'apprentissage, **l'EIVP participe ainsi à la mise en œuvre de la politique de développement durable de la Ville de Paris** telle que formulée par le document stratégique Paris intelligent et durable en mai 2016.

Les parties prenantes concernées par le génie urbain durable : entreprises, institutions publiques, chercheurs, étudiants, anciens élèves, participent à la définition de ce projet notamment par leur présence aux instances de gouvernance de l'EIVP. L'école les fédère dans le cadre de **partenariats** formalisés (plus d'une centaine) ou à l'occasion d'**actions de sensibilisation**. Depuis 2007, son Université d'été réunit chaque année l'ensemble des parties prenantes pour partager retours d'expérience et communications scientifiques sur des thématiques en prise avec l'actualité.

L'EIVP est elle-même impliquée dans des dispositifs, principalement au niveau local et régional, dont la vocation est le déploiement de la ville durable. **Membre de la Conférence des grandes écoles**, elle fait partie du groupe pilote de la labellisation Développement durable et Responsabilité sociétale de l'enseignement supérieur portée par la Conférence des grandes écoles et la Conférence des présidents d'universités et est l'un des premiers établissements à avoir reçu la labellisation en 2016 pour une durée de 4 ans.

L'EIVP est l'unique grande école d'ingénieurs dans la spécialité génie urbain

LES POINTS FORTS

Franck Jung a pris ses fonctions de directeur de l'EIVP en juillet 2016. Ingénieur en chef des ponts, des eaux et des forêts, il est diplômé de l'Ecole polytechnique et de l'Ecole nationale des sciences géographiques, et docteur en mathématiques appliquées. Il détient une triple expérience des relations avec les collectivités locales, acquise en direction départementale de l'équipement, de l'enseignement supérieur, ayant dirigé pendant trois ans l'Ecole supérieure des géomètres topographes du Mans, et de la recherche, de par sa propre activité de chercheur et de par les fonctions de sous-directeur de l'animation scientifique qu'il occupait au Ministère de l'environnement, de l'énergie et de la mer avant sa nomination à l'EIVP.

Des partenariats renforcés

En 2016, a été finalisée la convention organisant la **cotutelle de l'unité de recherche Lab'Urba**, assurée conjointement par l'EIVP et les Universités de Paris-Est Créteil Val-de-Marne et Paris-Est Marne-la-Vallée. Franck Jung, désigné par le Conseil de Paris en mars 2016 pour prendre la direction de l'EIVP, siège depuis mai 2016 au conseil d'administration de la ComUE Université Paris-Est, en tant que personnalité qualifiée.

L'EIVP est impliquée, aux côtés de l'Université Paris-Est Marne-la-Vallée, de l'IFSTTAR et d'autres grandes écoles, dans le **projet I-SITE FUTURE**, porté par la ComUE Université Paris-Est et éligible aux financements du **2^{ème} programme des investissements d'avenir (PIA2)**. Ce projet a pour ambition de constituer un pôle de recherche et d'enseignement supérieur de stature internationale sur les questions de la ville durable et de ses ingénieries.

DES ENGAGEMENTS DE DÉVELOPPEMENT DURABLE RÉAFFIRMÉS

Depuis mai 2016, l'EIVP figure parmi les dix premiers établissements labellisés par le comité de **labellisation DD et RSE de l'enseignement supérieur**, porté conjointement par la Conférence des grandes écoles et la Conférence des présidents d'universités. L'EIVP figure également parmi les premiers signataires de la Charte pour l'économie circulaire dans le monde étudiant, proposée par la Ville de Paris à l'issue des Etats généraux de l'économie circulaire.

Du 6 au 8 septembre 2016, la dixième édition de **l'Université d'été de l'EIVP** a rassemblé 500 participants du monde académique, des entreprises et des collectivités locales sur le thème : « **Le génie urbain revisité - Innovations / Expérimentations** », faisant notamment le point sur la complexité des systèmes urbains face aux enjeux du développement durable, sur les stratégies numériques des villes et sur la transition énergétique du cadre bâti.



Le Conseil scientifique de la Ville de Paris, dans lequel siège une enseignante-chercheuse de l'EIVP, a rendu en 2016 son premier rapport à la Maire de Paris, portant sur la vie étudiante et l'avenir du campus de Paris, les instituts de recherche à Paris, le développement d'une politique volontariste de diffusion de la culture scientifique à destination des plus jeunes et l'interface entre décideurs et monde scientifique.

Depuis 2016, l'EIVP est impliquée dans la gouvernance de la plate-forme **Construction21** (collège académique), portail d'information dédié aux praticiens, institutionnels, chercheurs et enseignants de la filière du bâtiment et de la ville durable ; elle s'inscrit ainsi dans un **réseau social professionnel présent dans 10 pays**.

Quelques repères

LES ORGANES DE GOUVERNANCE DE L'EIVP

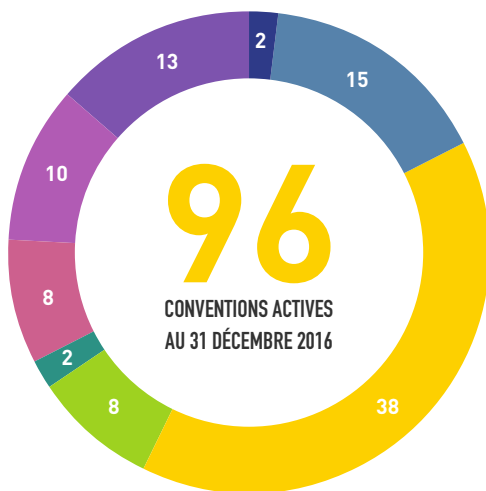
Le conseil d'administration, présidé par Didier Guillot, est composé de 15 membres désignés par le Conseil de Paris, parmi lesquels huit représentants élus de la Ville de Paris, deux représentants élus des élèves de l'EIVP et cinq personnalités qualifiées (un représentant du ministère en charge de l'enseignement supérieur, un représentant de l'Association des ingénieurs de la Ville de Paris, un représentant de l'Association des ingénieurs territoriaux de France, le directeur de l'Ecole des Ponts ParisTech, le président du conseil de perfectionnement de l'EIVP). Trois représentants élus du personnel siègent avec voix consultative. Didier Guillot, Conseiller de Paris, est également président de Paris &Co, agence de développement et d'innovation de la Ville de Paris.

Le conseil de perfectionnement de la formation d'ingénieur est présidé depuis novembre 2016 par Ghislaine Geffroy, in-

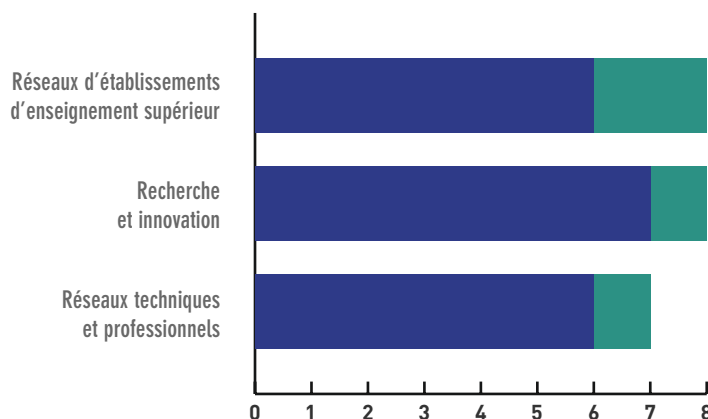
génieure générale de la Ville de Paris, qui depuis 2007 a été successivement à la tête de trois directions de la Ville de Paris. Le conseil compte 19 membres au 31 décembre 2016, désignés par délibération du conseil d'administration de l'EIVP, parmi lesquels treize représentants des employeurs (entreprises et collectivités locales), deux représentants élus des élèves de l'EIVP, deux représentants des enseignants, un représentant des anciens élèves de l'EIVP, la directrice de l'enseignement de l'Ecole des Ponts ParisTech et deux personnalités qualifiées.

Le conseil scientifique, commun avec l'Ecole des Ponts ParisTech, est composé de 20 membres nommés le 15 juin 2016 par arrêté du Ministère de l'écologie, du développement durable et de l'énergie. Il est présidé par Didier Roux, membre de l'Académie des sciences et Directeur de la recherche, du développement et de l'innovation du groupe Saint Gobain.

LES PARTENAIRES DE L'EIVP



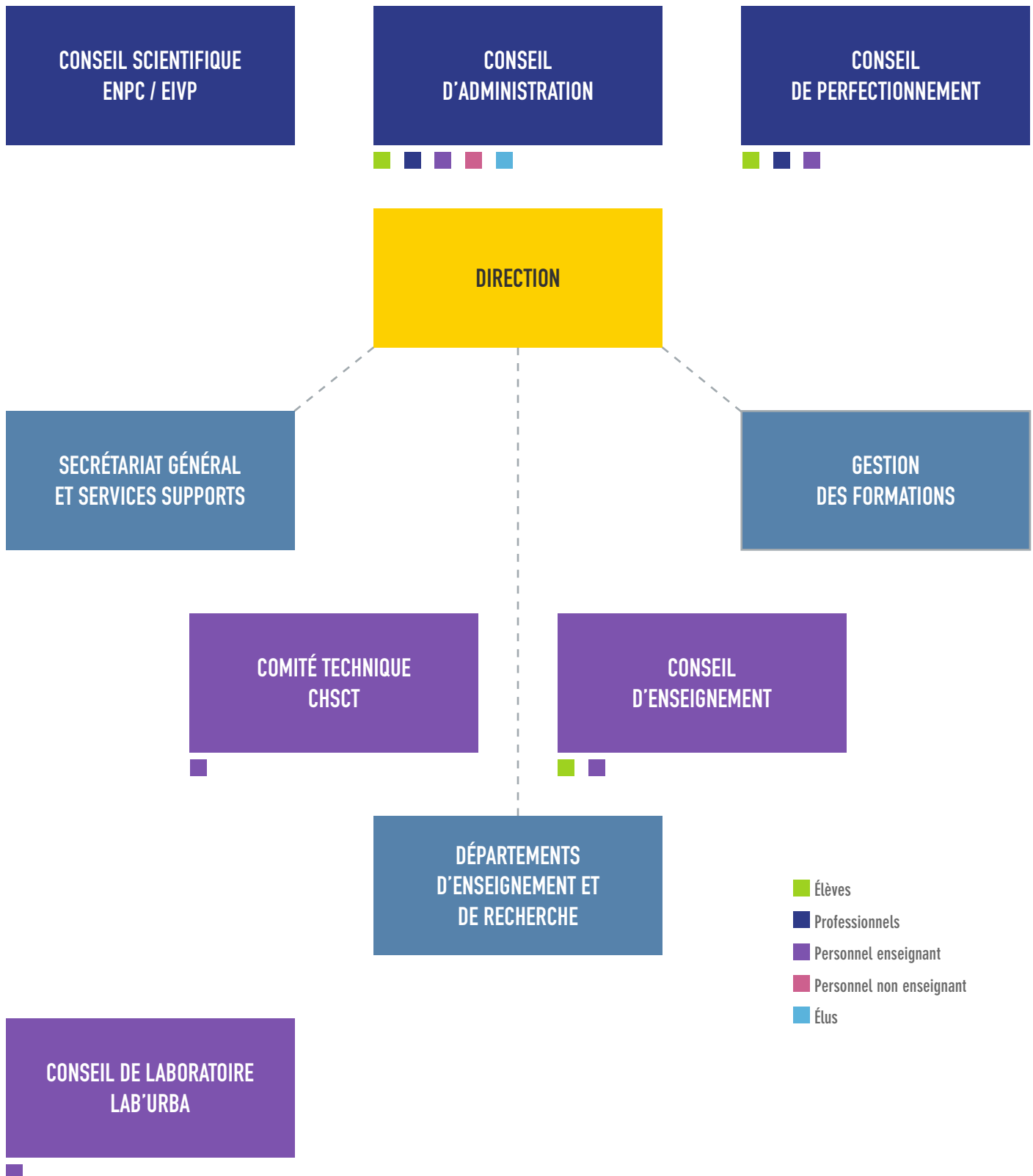
- Conventions d'associations Loi ESR
- Partenariats académiques nationaux
- Partenariats académiques internationaux
- Contrats de financement de recherche nationaux
- Contrats de financement de recherche internationaux
- Partenariats avec des entreprises (formation et recherche)
- Partenariats avec état ou collectivités locales (formation et recherche)
- Coopérations à caractère social



ADHÉSION À
23
RÉSEAUX ET ASSOCIATIONS

- Nationaux
- Internationaux

ORGANIGRAMME POLITIQUE DE L'ÉCOLE DES INGÉNIEURS DE LA VILLE DE PARIS



LA FORMATION



Des étudiants de l'EIVP échangent lors d'une étude de groupe

Les points clés

L'EIVP est une grande école d'ingénieurs qui, dans les thématiques du génie urbain, propose une palette de formations, initiales et continues, du niveau Bac à Bac+8. Son enseignement est étroitement lié à la recherche en génie urbain et à l'innovation dans les entreprises et les collectivités locales. Les élèves et stagiaires sont formés à **l'interdisciplinarité et à la transversalité nécessaires** pour aborder les enjeux, complexes par nature, de la ville et du développement durable.

Cœur de métier de l'EIVP, la **formation d'ingénieur** est une formation généraliste, qui prépare les futurs professionnels de la ville à appréhender l'ensemble des problèmes posés par l'aménagement urbain : choix énergétiques, gestion de l'eau et des déchets, usages du numérique, transports et mobilité... mais aussi jeux d'acteurs et débat public. Les élèves sont formés par des enseignants-chercheurs et par des professionnels experts qui interviennent dans les enseignements, l'encadrement de projets tutorés et l'évaluation. La

formation est structurée par des projets thématiques qui représentent environ 30% des enseignements.

L'EIVP forme des spécialistes de tous niveaux à la ville durable de demain

La formation d'ingénieur EIVP autorise une **diversité de parcours** et une **ouverture internationale grâce aux partenariats académiques** établis avec des institutions impliquées dans le développement durable sur les cinq continents. Le bi-cursus ingénieur-architecte/architecte-ingénieur, développé avec l'Ecole nationale supérieure d'architecture de Paris La Villette, constitue un partenariat académique particulièrement abouti. Il forme, selon un parcours de formation spécifiquement configuré, des doubles diplômés qui intègrent et apprennent à articuler les exigences et valeurs de ces deux disciplines.

Une offre de **formation continue** a été créée par l'EIVP pour répondre aux besoins des entreprises et des collectivités locales, dans le domaine de la ville durable. L'EIVP est co-accréditée

pour trois **Mastères spécialisés**® portant sur les technologies de l'information (**URBANTIC**), le traitement des eaux usées et pluviales (**URBEAUSEP**) et les systèmes urbains intégrés (**IUS**) ; elle a développé le **diplôme d'établissement DAUCEQ**, de niveau Master, portant sur la conception d'éco-quartiers. Parmi les formations longues sont également proposées une formation d'accompagnement à la prise de poste pour les techniciens supérieurs et la préparation du diplôme d'ingénieur EIVP par **validation des acquis de l'expérience**. Ces formations s'adressent à des cadres en activité ou en recherche de reconversion professionnelle.

Au niveau Licence, l'EIVP met en œuvre depuis 2013 le **diplôme d'établissement EPS-AA** assistant en architecture. Cette formation sur trois ans met l'accent sur le travail collaboratif par projets, la conception bioclimatique, l'expérimentation des matériaux, notamment recyclés, et les principes de l'économie circulaire. L'EIVP participe également à la mise en œuvre de la

licence professionnelle d'assistant à chef de projet en aménagement de l'espace (LP ACPAE), délivrée par l'Université Paris-Est Marne-la-Vallée.

Le fonds documentaire de l'EIVP, fort de 14 000 ressources dans les domaines de l'aménagement, de l'architecture, de la construction, de l'économie, de l'environnement, des langues, du management, du transport, de l'urbanisme, assure également la conservation des travaux les plus significatifs des élèves-ingénieurs. En appui des départements d'enseignement et de recherche, il contribue à la diffusion et à **l'enrichissement de la connaissance** dans le domaine du génie urbain.

Le développement de l'offre de formation de l'EIVP se traduit par une montée en puissance des effectifs et de la notoriété de l'Ecole, et par conséquent un impact croissant de l'approche globale d'un développement urbain durable qu'elle promeut dans ses enseignements.

Les points forts de 2016

LA RÉFORME DES ENSEIGNEMENTS

L'évolution des enseignements en formation initiale ingénieur de l'EIVP, à court et moyen terme, a été préparée, tout au long de 2016, par des groupes de travail mobilisant les parties prenantes principales de l'Ecole (enseignants permanents et vacataires, élèves, personnel administratif). Celles-ci se sont rassemblées en octobre 2016 pour un séminaire d'intelligence collective, qui a permis la construction d'un plan d'actions structuré autour des axes principaux de la réforme : apprentissage par les compétences, rapprochement entre enseignement et recherche, développement du numérique dans les enseignements.

Premiers jalons de cette réforme :

- Le **référentiel d'apprentissage par les compétences** du diplôme d'ingénieur, élaboré avec l'appui d'un expert mandaté par la ComUE Université Paris-Est (programme IDEA), a été finalisé et validé par le conseil de perfectionnement de l'EIVP ;
- Des modules d'enseignement ont été retravaillés pour réaliser une **progression pédagogique dans l'appropriation du BIM** (Building information modeling) en tant qu'outil du maître d'ouvrage ;



SEMAINE D'INITIATION À LA RECHERCHE

Une semaine d'initiation à la recherche a été inscrite dans le programme des études de 1^{ère} année d'ingénieur ; pour sa première édition en 2017, elle va se dérouler parallèlement à une semaine de sensibilisation à l'innovation et l'entrepreneuriat destinée aux élèves de 2^{ème} année.



Transversalité, innovations et expérimentations : la formation des ingénieurs de l'EIVP évolue et s'enrichit

DES APPROCHES INNOVANTES DANS LA FORMATION D'INGÉNIEUR

La troisième édition du **séminaire international en langue anglaise**, dédiée aux problématiques du génie urbain a bénéficié d'un financement dans le cadre du programme IDEA de la ComUE Université Paris-Est. Elle a été suivie par une trentaine d'étudiants, dont 22 internationaux en formation à l'EIVP.

10 élèves-ingénieurs de 3^{ème} année ont participé à une **expérimentation du design thinking** sur deux thèmes : représentations et usages de l'eau, et micro-projets participatifs. Le terrain d'études est le quartier du Val Fourré à Mantes-la-Jolie.

Pour la première fois depuis l'ouverture de ce parcours aux élèves de l'EIVP en 2015, trois élèves-ingénieurs ont été admis à participer au **parcours ME310 de la d.school** ; ils effectueront leur 3^{ème} année d'études sur les sites de l'Université de Stanford et de l'Ecole des Ponts ParisTech, où ils appliqueront la démarche de design thinking à un projet de création de produit ou service innovant, au sein d'une équipe d'étudiants internationale et pluridisciplinaire.

LE DIALOGUE ENTRE INGÉNIERIE ET ARCHITECTURE

Dans la mise en œuvre de la formation EPS-AA assistant en architecture comme dans le bi-cursus ingénieur-architecte/ architecte-ingénieur, l'**EIVP privilégie le dialogue et la porosité entre la culture de l'ingénieur et celle de l'architecte.**

En 2016, deux événements organisés par l'EIVP ont croisé les regards de l'ingénieur et de l'architecte sur un même objet : un cycle de conférences consacré aux maisons emblématiques du 20^{ème} siècle, proposé et co-animé par un enseignant de la formation EPS-AA assistant en architecture, et une conférence consacrée aux « Rôles respectifs de l'ingénieur et de l'architecte dans les grands projets d'aménagement à l'international. »

Première étape vers la création d'un espace d'expérimentation et de co-conception ouvert aux élèves des deux formations, il a été procédé à l'aménagement et à l'équipement d'un atelier, où les élèves assistants en architecture et les élèves-ingénieurs peuvent **expérimenter divers matériaux et techniques constructives.**

La conférence La ville de demain passera par le BIM, organisée par l'association AMO en partenariat avec l'EIVP, a permis aux élèves-ingénieurs de mesurer l'impact de cette technique sur les métiers de l'ingénierie et de l'architecture.



Journée d'études à l'EIVP

L'EIVP poursuit son ouverture au monde, renforçant ses partenariats avec des institutions étrangères

ÉLARGISSEMENT ET APPROFONDISSEMENT DES COOPÉRATIONS INTERNATIONALES

De **nouveaux accords**, portant sur la formation d'ingénieur, ont été conclus à l'international en 2016, dont trois avec des universités américaines : **accord d'échange** de semestre avec le Metropolitan College de l'Université de Boston, **accord-cadre** avec l'Université du Nevada à Las Vegas, **accord d'accueil** dans le cadre du programme international de l'Université de Californie à Berkeley.

L'accord-cadre de coopération avec l'Institut international de l'eau et de l'environnement de Ouagadougou (Burkina Faso), l'accord de partenariat dans le domaine de la recherche et de la formation avec l'École nationale d'architecture de Rabat (Maroc) et l'appui apporté par l'EIVP à la création d'une École nationale des ingénieurs de la Ville, sur le site universitaire de Tlemcen, dans le cadre de la coopération franco-algérienne, témoignent de l'importance des enjeux de développement urbain sur le continent africain et du **caractère exemplaire de la formation en génie urbain délivrée par l'EIVP**.

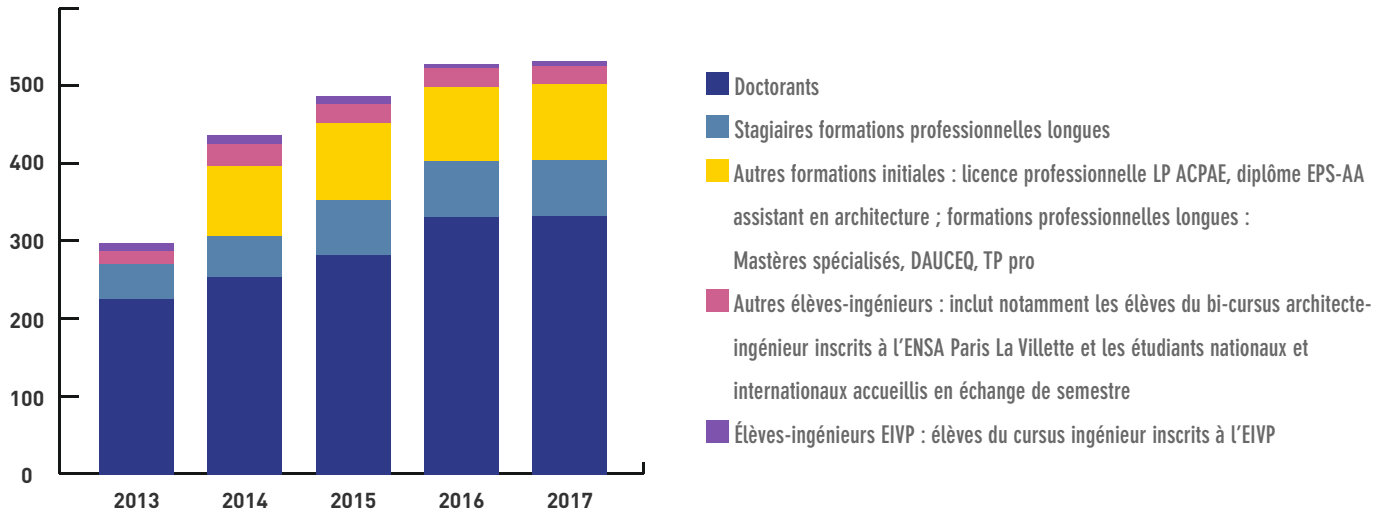
Dans le domaine de la formation continue, une déclinaison de la formation Urbantic pour le public hispanophone a été créée en partenariat avec la société barcelonaise BIM Academy et l'association des ingénieurs municipaux de Catalogne : CETOP.

RÉVISION DES TARIFS DE LA FORMATION EPS-AA ASSISTANT EN ARCHITECTURE

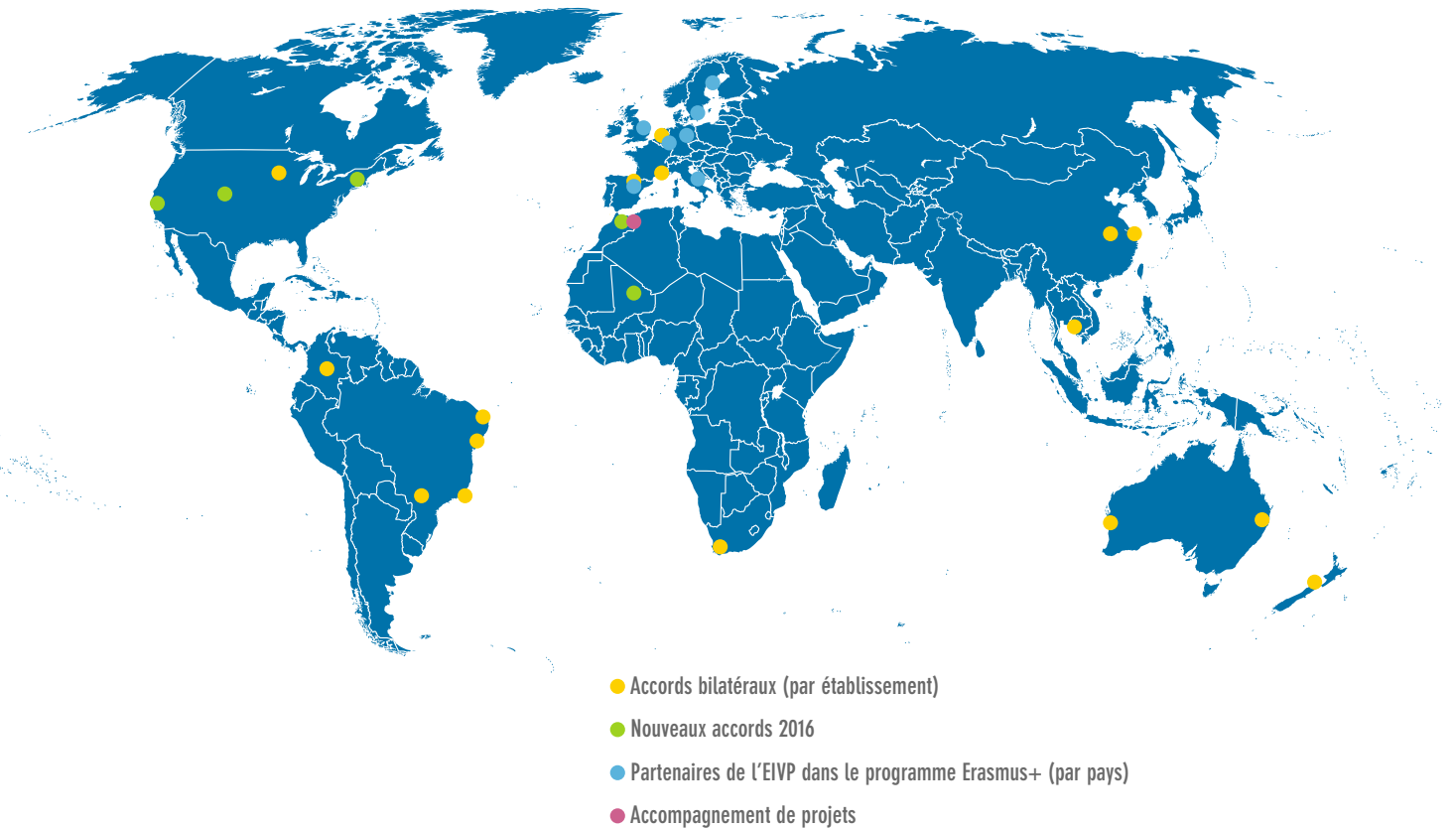
A la rentrée 2016, le montant des droits d'inscription de la formation EPS-AA assistant en architecture ont été portés à 1 100 € annuels contre 550 € auparavant. Ils restent **modérés comparés aux formations similaires**, souvent proposées par des établissements privés. La bourse d'établissement sur critères sociaux, créée par l'EIVP en 2015, permet d'atténuer l'impact de cette disposition.

Quelques repères

EFFECTIFS AU 1^{ER} JANVIER (TOUTES PROMOTIONS CONFONDUES)



ACCORDS INTERNATIONAUX DE L'EIVP



STRUCTURE DE L'ENSEIGNEMENT ET DE LA RECHERCHE À L'EIVP

DIRECTIONS	
Directeur de l'enseignement	Joachim Broomberg
Directeur scientifique	Youssef Diab
Directeur de la formation continue	Emmanuel Natchitz
Direction des études du bi-cursus ingénieur-architecte/architecte ingénieur	Laurent Ducourtieux
Directrice des relations internationales	Eugenia Llamas
FORMATION EPS-AA ASSISTANT EN ARCHITECTURE	
Responsable pédagogique	Isabelle Tavernier
FORMATION INGÉNIEUR	
DÉPARTEMENT ESPACE PUBLIC ET AMÉNAGEMENT	
Président	Bernard Landau
Responsable du pôle espace public et aménagement	Laurent Ducourtieux
Responsable du pôle déplacements	Alain Boulanger
DÉPARTEMENT LANGUES ET CULTURE INTERNATIONALE	
Responsable du département	Eugenia Llamas
DÉPARTEMENT MANAGEMENT	
Responsable du département	Christine Doutriaux
DÉPARTEMENT INFORMATIQUE ET TECHNOLOGIES URBAINES	
Responsable du département	Mohamed Chachoua
DÉPARTEMENT CONSTRUCTION ENVIRONNEMENT	
Responsable du pôle énergie-climat	Morgane Colombert
Responsable du pôle construction durable et résilience	Marc Vuillet
Responsable du pôle eaux, déchets et économie circulaire	Charlotte Roux

AXES DE RECHERCHE	
Aménagement et objets urbains complexes	Laurent Ducourtieux, Leïla Kebir, Vincent Becue
Energie et climat en ville	Morgane Colombert, Hypatia Nassopoulos, Samuel Chiche, ainsi que Pascale Bosboeuf, Antoine Mangeot, Joffrey Lorentz
Résilience urbaine	Marc Vuillet, Jean-Marie Cariolet, Michel Hathout, Romain Cochery, Marie Bocquentin
Systèmes urbains numériques	Mohamed Chachoua, Florence Jacquinod, Patricia Bordin
CENTRE DE DOCUMENTATION	
Responsable	Aurélie Tordjman
Documentaliste	Emilie Martin

LA RECHERCHE

Les points clés

Depuis 10 ans, l'EIVP mène une recherche académique dans le domaine du génie urbain, plus particulièrement sur les **problématiques associées au développement durable des villes**. Elle s'articule autour de trois axes : la **résilience urbaine** et son ingénierie, **l'énergie et le climat en ville**, **l'aménagement** et les objets urbains complexes. Un quatrième axe de recherche a été structuré autour des **systèmes urbains numériques**.

Par nature, le génie urbain appelle une approche interdisciplinaire. Aussi l'équipe de recherche de l'EIVP, de même que les doctorants inscrits à l'école doctorale « Ville, transports et territoires » d'Université Paris-Est encadrés par des enseignants-chercheurs de l'EIVP, proviennent-ils de disciplines variées relevant de l'ingénierie, des sciences, de l'architecture ou des sciences humaines et sociales.

L'unité de recherche Lab'Urba, sous la tutelle conjointe de l'EIVP et des universités de Paris-Est Créteil et Paris-Est

Marne-la-Vallée, accueille la majorité des enseignants-chercheurs de l'EIVP. Elle compte une soixantaine de chercheurs (professeurs, maîtres de conférences et chercheurs associés). Outre son implication dans des consortiums de recherche par projet, l'EIVP est associée à des opérateurs qui réunissent de manière pérenne partenaires académiques, institutions publiques et entreprises, plus particulièrement dans les domaines de l'urbain, de l'énergie et du climat : l'institut pour la transition énergétique Efficacy, la KIC (Knowledge and Innovation Community) « Climat », l'Agence parisienne du climat et le pôle de compétitivité Advancity.

La Ville de Paris est un terrain d'expérimentation et un partenaire privilégié de l'activité de recherche. Elle lui apporte un **soutien direct et indirect** par le financement de projets de recherche, et l'emploi de doctorants en convention CIFRE.

Les points forts de 2016

LA RÉSILIENCE URBAINE, UN THÈME D'ACTUALITÉ EN 2016

Les **phénomènes de crue** qui ont affecté le bassin versant de la Seine au printemps 2016 ont montré l'actualité des questions de résilience urbaine, traitées dans les enseignements et la recherche de l'EIVP. Les enseignements à tirer de cet événement ont été évoqués lors d'une **table ronde organisée en juin 2016 à l'EIVP**, à l'occasion du lancement des Actes de son Université d'été 2015, sur le thème « Résilience, vulnérabilités des territoires et génie urbain », publiés aux Presses des Ponts.

En février 2016, le **projet de recherche RESCCUE**, coordonné par le bureau d'études Aquatec de Barcelone, a été sélectionné pour un financement par l'Union européenne au titre du **programme H2020**. Après **RESIN** en 2015, également sur cette thématique, c'est le deuxième contrat de recherche remporté par une équipe impliquant l'EIVP dans le cadre de ce programme, ouvert en 2014. Ce projet est réalisé en partenariat avec les centres de recherche des villes de Lisbonne, Exeter, Barcelone et avec le groupe Suez.

En avril 2016, les enseignants-chercheurs de l'EIVP ont co-animé les **tables rondes des Ateliers de la résilience organisés par la Ville de Paris** dans le cadre du **programme 100RC - 100 Villes résilientes**.

Le responsable du pôle construction durable et résilience de l'EIVP a participé au groupe de travail sur cette thématique, animé par le Conseil scientifique commun ENPC-EIVP.



Atelier de la résilience urbaine de la Ville de Paris co-animé par l'EIVP

Deux nouvelles thèses, co-encadrées par l'EIVP, ont été engagées en 2016. Elles portent toutes deux sur les questions de résilience urbaine face à une crue de la Seine. L'un des doctorants est accueilli, dans le cadre d'une **convention CIFRE**, par les services de la Direction de la prévention et de la protection de la Ville de Paris. Par ailleurs, le directeur scientifique a été invité comme key note speaker à Genève, Barcelone et Rabat sur ces sujets.



La Seine en crue, en 2016

La résilience urbaine face aux crues de la Seine : une des thématiques de recherche de l'EIVP

LA DIFFUSION DE LA RECHERCHE

L'édition 2016 de l'Université d'été « Le génie urbain revisité : innovations / expérimentations » a dressé un **état de l'art des thématiques majeures du génie urbain**, avec une importante contribution de l'équipe de recherche de l'EIVP.

Des chercheurs de l'EIVP sont intervenus notamment dans le cadre du séminaire « recherche et développement » de l'Ademe, où ils ont présenté les résultats des **projets MESH et ASCENS**, à l'occasion du Symposium du Hosei University Center for Regional Research (HUCRR), sur le thème de l'agriculture urbaine, et lors du Congrès national du bâtiment durable (#CBD2016), à la table ronde « Retours d'expériences sur le climat urbain par l'aménagement durable ».

Le rapport final du **projet Canopée**, financé par l'ANR, a été publié en janvier 2016. Il explore le traitement des nuisances liées aux infrastructures routières ou ferroviaires en milieu urbain par une dalle de couverture assurant à la fois la protection contre les nuisances et la continuité urbaine.

www.irex.asso.fr/rapport-final-canopee/

L'ANIMATION DES RÉSEAUX

En 2016 l'EIVP a accueilli notamment le séminaire général du **Lab'Urba** et la première réunion du comité d'expert du **projet VITE !** consacré à la transition énergétique - application à la Région Ile de France.



Des chercheurs de l'EIVP ont participé à l'organisation du colloque « La fabrique de l'autonomie énergétique », dans le cadre du **Labex Futurs urbains**, à l'organisation et au comité scientifique de la 11^{ème} conférence internationale Critical Information Infrastructures Security CRITIS 2016.

UN NOUVEL AXE DE RECHERCHE

La structuration d'un axe de recherche sur les systèmes urbains numériques, plus spécifiquement orienté sur les questions de **qualité de la donnée**, a été présentée en novembre 2016 au Conseil scientifique commun ENPC-EIVP.

LES COOPÉRATIONS INTERNATIONALES EN MATIÈRE DE RECHERCHE

L'EIVP est impliquée dans quatre projets de recherche européens, dans le cadre du **programme H2020** ou de la **KIC « Climat »**. Elle a été retenue pour le programme des **Partenariats Hubert Curien « Germaine de Staël » de Campus France**, qui finance les coopérations scientifiques entre équipes de recherche françaises et suisses, en particulier dans les thématiques du programme-cadre Horizon 2020.

Quatre enseignants-chercheurs de l'EIVP ont participé en octobre 2016 au colloque « De la COP 21 à la COP 22 : Changements climatiques et transition énergétiques des territoires », co-organisé avec l'Ecole nationale d'architecture de Rabat.

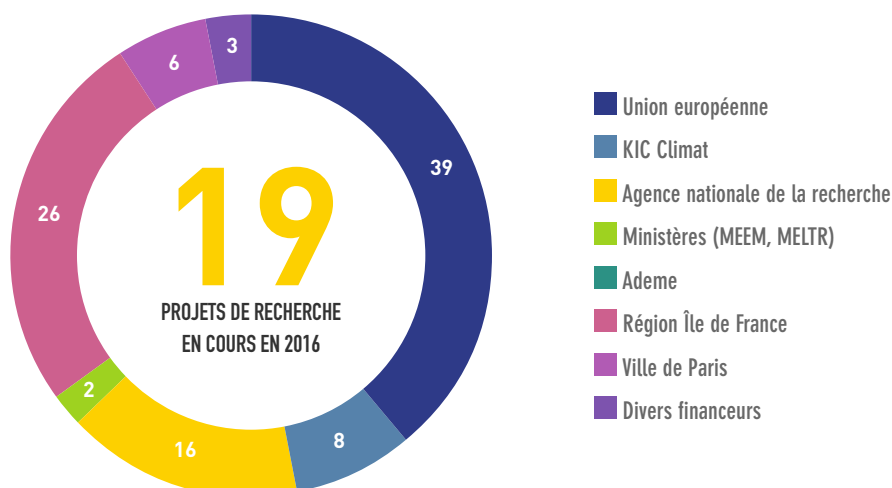
NOUVEAUX PROJETS DE RECHERCHE

En décembre 2016, l'EIVP a été sélectionnée par le Ministère du logement et de l'habitat durable pour réaliser un inventaire des dispositifs de gestion en biens communs territoriaux et organiser un cycle de conférences dans le cadre du Plan Urbanisme Construction Architecture.

L'EIVP est impliquée dans le projet de recherche « Polluscope » sélectionné par l'ANR en 2016, ayant pour objet la création d'un observatoire participatif pour la surveillance de l'exposition individuelle à la pollution de l'air, en lien avec la santé.

Quelques repères

ORIGINE DES FINANCEMENTS PERÇUS EN 2016 (%)



LA GESTION ENVIRONNEMENTALE



L'immeuble du Campus Rébeval

Les points clés

Entièrement rénové pour les besoins de l'EIVP, le **Campus Rébeval** a été mis en service en novembre 2012. La réutilisation de ce bâtiment industriel des années 1920, où étaient fabriqués les jouets Meccano, et qui a par la suite accueilli l'Ecole nationale supérieure d'architecture de Paris-Belleville, et sa **réhabilitation certifiée Effinergie rénovation**, illustrent les principes de construction durable. L'immeuble est **certifié Haute qualité environnementale**, très performant pour la gestion de l'énergie et la pérennité des performances environnementales. Dans les aménagements intérieurs, une attention particulière a été portée à l'isolation phonique, à la qualité de l'air et aux ondes électromagnétiques.

Une **excellente desserte en transports en commun** et l'absence de place de parking affectée à l'immeuble ont permis, depuis l'installation sur le Campus Rébeval, de généraliser le recours aux transports en commun et aux modes actifs de déplacement. Les **incitations mises en place par l'établissement** portent sur l'usage du Velib' (remboursement de l'abonnement), les **collectes sélectives** (ampoules, piles, instruments d'écriture), l'usage de l'**eau de ville** (carafes et fontaines à eau).

Entièrement rénové, le site de l'EIVP est certifié Haute Qualité Environnementale (HQE)

Grâce à l'**infrastructure informatique de haut niveau** du Campus Rébeval (réseaux, serveurs, wi-fi), la **dématérialisation** des documents et des communications a connu une accélération, tant dans le cadre des enseignements que de l'administration de l'Ecole.

Les **espaces verts** du Campus Rébeval - mur végétalisé, toiture végétalisée et jardin - se veulent exemplaires de la **mise en valeur du végétal** et de la **biodiversité** dans une parcelle enclavée en cœur d'îlot. Un milieu humide a été créé et des végétaux, sélectionnés parmi les variétés locales et rustiques, ont été établis. Ces espaces sont entretenus selon des principes de **gestion écologique** : arrosage goutte à goutte, absence de recours aux pesticides, désherbage manuel sélectif. Le jardin, baptisé « **Clos du partage** », est également un espace de sociabilité pour les élèves et le personnel de l'établissement, grâce à son aménagement paysager et au mobilier conçu et réalisé par les élèves assistants en architecture.

Les points forts de 2016

TABLEAU DE BORD ENVIRONNEMENTAL

Un tableau de bord environnemental du site Rébeval a été conçu par un élève-ingénieur accueilli en stage à l'EIVP. S'appuyant sur les référentiels existants, **il couvre l'ensemble des dimensions de la gestion environnementale** : consommations énergétiques, eau, déchets, transports, achat responsable.

COLLECTE SÉLECTIVE

La **collecte sélective du papier** de bureau a été mise en place en juillet 2016.

EXPÉRIMENTATION

L'expérimentation à partir de **matériaux de récupération** est une des composantes de la pédagogie de la formation Assistant en architecture. Elle a été illustrée de manière spectaculaire, lors de la semaine d'intégration, par la **confection de « géants » qui ont investi les espaces extérieurs** du Campus Rébeval, établissant chacun un rapport particulier avec le bâtiment.

AMÉNAGEMENT DES ESPACES VERTS

L'aménagement des espaces verts du site Rébeval est, depuis 2014, l'occasion de **coopérations** entre élèves-ingénieurs de



l'EIVP, assistants en architecture de l'EPS-AA, élèves de l'École Du Breuil. Il bénéficie de l'**accompagnement d'experts** du Muséum national d'histoire naturelle et de la direction des espaces verts de la Ville de Paris. En mars 2016, il a été procédé à la plantation de deux pommiers et les élèves ont pu s'initier à la taille de la vigne. Un **projet de mise en valeur** des trois espaces, constitués par le **jardin**, la **toiture** et le **patio arrière**, développé par les élèves des trois écoles, a été présenté dans le cadre du concours Urbiculteurs organisé par Natureparif. Des capteurs environnementaux, développés dans le cadre d'un projet tutoré du **Mastère spécialisé® Urbantic**, ont été installés sur le site.

Quelques repères

SURFACE BÂTIE

Bâtiment principal	3 859m ² SHON
Bâtiment annexe	785m ² utiles

SURFACE VÉGÉTALE

Dans le bail	patio de 150 m ² avec mur végétalisé
Hors bail	~700 m ² de toiture végétalisée et ~700 m ² de jardins

CONSOMMATION

Consommation énergétique 2015	427 kWh/m ² énergie primaire par an
Consommation d'eau 2015	0,3 m ³ /m ² par an

An aerial view of Paris, France, featuring the Eiffel Tower prominently in the center. The cityscape is overlaid with a blue, glowing network of lines and nodes, suggesting a digital or interconnected theme. The overall color palette is dominated by shades of blue.

ANCRAGE TERRITORIAL ET INCLUSION SOCIALE

L'EIVP poursuit la construction de sa politique sociale et de son identité territoriale



L'EIVP s'inscrit dans la Cité à travers de multiples actions : initiatives citoyennes, développement du territoire et sensibilisation à l'entrepreneuriat

Les points clés

Grande école d'ingénieurs, l'EIVP s'inscrit dans une **tradition de promotion sociale par le mérite scolaire**, qui se combine avec les préoccupations actuelles d'**ouverture** et de **diversité**. Les voies d'accès à la formation d'ingénieur se sont progressivement élargies et comprennent aujourd'hui l'accès par quatre des cinq filières de classes préparatoires (MP, PSI, PC et TSI), le concours interne de la Ville de Paris, l'admission sur titres en première et deuxième année, les échanges nationaux et internationaux, le bi-cursus architecte-ingénieur, la validation des acquis de l'expérience.

La **formation EPS-AA assistant en architecture** concourt à la diversification des publics accueillis par l'EIVP. Elle permet à des élèves recrutés au niveau du baccalauréat de rejoindre les écoles nationales d'architecture par admission directe en troisième année, à l'issue d'un cursus en trois ans dont la pédagogie est fondée sur l'expérimentation, l'apprentissage mutuel et le travail par projets.

La **proportion importante de jeunes femmes parmi les élèves-ingénieurs (40%)** distingue l'EIVP de la plupart des écoles

d'ingénieurs. La **parité homme-femme est effective parmi les enseignants-chercheurs et au sein du comité de direction**. L'ouverture sociale de l'établissement est attestée par la **proportion importante d'élèves boursiers** de l'enseignement supérieur et par la création de bourses d'établissement sur critères sociaux.

L'accueil d'**étudiants internationaux**, le **stage obligatoire à l'étranger** renforcent la capacité des élèves-ingénieurs à évoluer dans un univers interculturel et leur sensibilité aux enjeux mondiaux du développement durable. Le **voyage de fin**

d'études (SUP - Studies in urban planning) permet chaque année aux élèves-ingénieurs de confronter les réalités de terrain et les solutions de génie urbain mises en œuvre par différentes villes du monde, pour **répondre aux défis de la ville durable**.

L'implantation de l'EIVP dans le cœur dense de l'agglomération confronte d'emblée les étudiants à leur sujet : la ville. Elle met à leur portée toutes les ressources de la métropole, en matière d'équipements culturels, de loisirs, mais également de logement et de services de santé. Le Campus Rébeval, ouvert six jours sur sept, est un point d'ancrage pour les **initiatives étudiantes** et le **travail par groupes de projet**.

Les points forts de 2016

DE NOUVEAUX LEVIERS POUR LA POLITIQUE SOCIALE DE L'ÉTABLISSEMENT

Au titre de la **diversification des recrutements**, hors classes préparatoires, sur les 35 places proposées à l'admission sur titre dans la formation d'ingénieur, 25 élèves ont intégré l'EIVP à la rentrée de septembre 2016 (20 en 1^{ère} année et 5 en 2^{ème} année), et 9 étudiants internationaux ont été accueillis en 1^{ère} ou 2^{ème} année.

La **formation par apprentissage** a été introduite dans la licence professionnelle assistant à chef de projet en aménagement de l'espace, en partenariat avec le Centre de formation des apprentis Descartes ; cinq élèves sont inscrits dans ce cadre depuis la rentrée 2016. De nouveaux candidats ont été admis à la préparation du diplôme d'ingénieur par validation des acquis de l'expérience.

La **bourse d'établissement sur critères sociaux**, créée en juin 2015 a permis la prise en charge partielle des frais de scolarité pour 34 élèves ingénieurs ou assistants en architecture en 2016 (année scolaire 2015-2016).

Le **dispositif « Cap en Sup »**, tutorat de lycéens du 19^{ème} arrondissement, se poursuit avec succès, réunissant à la rentrée 2016 une vingtaine de tuteurs et une trentaine de lycéens. L'EIVP a accueilli, en avril, la finale académique des Olympiades des sciences de l'ingénieur, concours national qui promeut les formations d'ingénieur et l'innovation auprès du public lycéen.

En avril 2016, le directeur de l'enseignement et le président du bureau des élèves de l'EIVP ont participé au séminaire de sensibilisation Cpas1Option, à Mines ParisTech, portant sur la **prévention des conduites à risques** dans le milieu étudiant.

La relation avec le tissu économique s'appuie sur le **réseau des anciens élèves** et sur les entreprises concernées par l'aménagement durable des villes. La volonté d'ouvrir de nouvelles opportunités d'emploi aux élèves de l'EIVP rejoint un axe fort de la politique de développement local de la Ville de Paris, matérialisé par l'**initiative « Arc de l'innovation »** qui met en réseau les acteurs de l'innovation (établissements d'enseignement et de recherche, éco-système de la création d'entreprise, institutions locales) sur le territoire du nord et de l'est de la métropole.

DEMAIN



UN FILM DE
CYRIL DION ET MÉLANIE LAURENT

La projection du film « Demain », dans le cadre de la journée de sensibilisation au développement durable, a réuni élèves et personnel de l'établissement à la rentrée 2016.

L'ANCRAGE DANS LA STRATÉGIE DE DÉVELOPPEMENT ÉCONOMIQUE DU TERRITOIRE

La **sensibilisation à l'entrepreneuriat et à l'innovation** a été présente tout au long de l'année 2016, avec des initiatives portées par les élèves et anciens élèves de l'EIVP.

Une rencontre avec les anciens élèves de l'EIVP, dirigeants et créateurs d'entreprises a été organisée par l'association étudiante ETED au mois de février.

L'**innovation et l'expérimentation** dans les services urbains ont constitué le thème de l'édition 2016 de l'Université d'été de l'EIVP au mois de septembre.

En octobre, les start-up ont été à l'honneur lors du **Forum rencontres entreprises annuel de l'EIVP** : invités par le bureau des élèves, les créateurs de sept start-up œuvrant dans le domaine de la ville durable et intelligente ont pu partager leur expérience avec les élèves-ingénieurs, doctorants et mastérisiens de l'EIVP.

En novembre, des élèves-ingénieurs EIVP ont participé avec succès, aux côtés de leurs camarades de l'Ecole des Ponts, à la compétition « Une nuit pour entreprendre » organisée par l'Ecole des Ponts ParisTech.

UN ENGAGEMENT SOCIAL PARTAGÉ PAR LES ÉLÈVES, LE PERSONNEL ET LES ALUMNI

Outre le prix obtenu par ses élèves dans le cadre du concours Tous Hanscène, consacré aux questions du handicap, l'EIVP a été récompensée pour la **mobilisation de la communauté étudiante**, grâce à la forte implication de ses élèves et de son

personnel. Le prix permettra de financer une action en faveur de **l'insertion des personnes en situation en handicap** dans l'établissement.

En décembre 2016, l'Association des Tunisiens des Grandes écoles, réunie à l'initiative d'un ancien élève de l'EIVP, a évoqué les questions de l'eau, de l'énergie et de l'environnement dans les villes tunisiennes, lors d'une rencontre inspirée par les débats de l'assemblée nationale constituante tunisienne sur la **décentralisation** et le **renforcement de la gouvernance locale**. À deux reprises, l'EIVP a accueilli les week-ends de formation à la citoyenneté organisés par l'association Starting Block avec l'appui de l'association étudiante Génie urbain sans frontières.

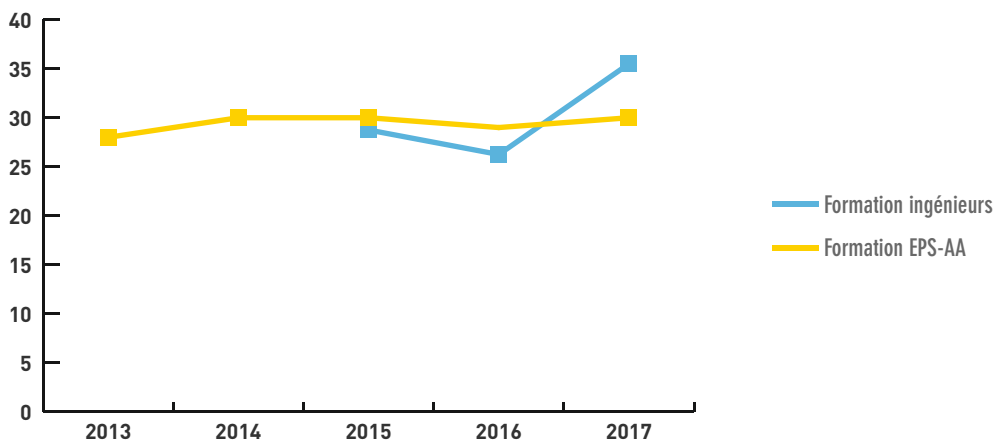
En lien avec l'association étudiante Génie urbain sans frontière, l'EIVP a accueilli en mars 2016 une conférence de l'association Vétérinaires sans frontières abordant les enjeux de l'aide au développement de l'Afrique sub-saharienne. Parallèlement, une exposition d'artistes burkinabés contemporains a été accueillie à l'initiative de l'association ADECS, animée par un ingénieur EIVP.

Quelques repères

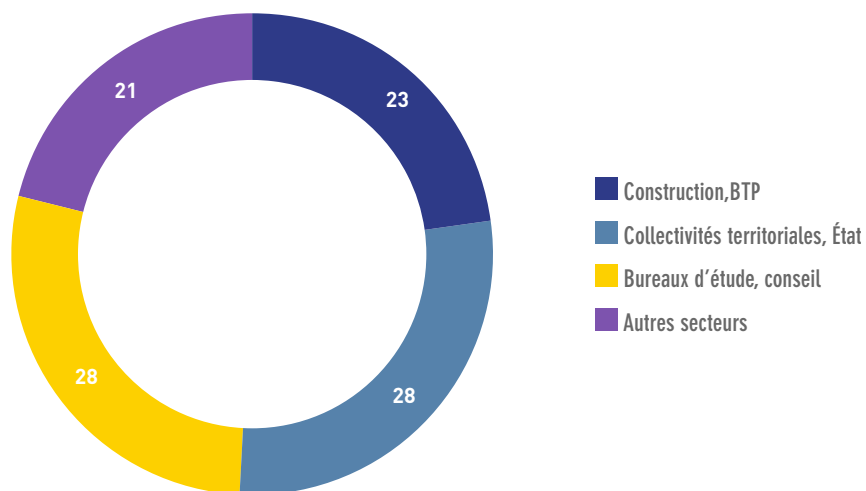
POURCENTAGE DE BOURSIERS AU 1^{ER} JANVIER

DÉBOUCHÉS DE LA FORMATION D'INGÉNIEURS D'APRÈS

L'ENQUÊTE D'INSERTION PROFESSIONNELLE (POURCENTAGE DES ÉLÈVES SORTIS EN 2015)



Contacts



Coordnatrice Développement durable	Leïla Kebir
Référent Handicap :	Franck Jung
Référent Racisme et antisémitisme et Egalité hommes/femmes	Joachim Broomberg
Référent Défense et sécurité nationale :	Geneviève Guinard

Communication/Presse	Fabien Reppel
Relations entreprises	Nathalie Baudson

Associations étudiantes	www.assoivp.fr
Anciens élèves	www.aivp-paris.fr

A. VYÉ-PAPAINTEP
ARCHITECTE
1922

ANNEXES



ÉCOLE DES INGÉNIEURS DE LA VILLE
DE PARIS
ÉCOLE SUPÉRIEURE DU GÉNIE URBAIN

Agenda des manifestations en 2016

19 JANVIER

Restitution du SUP - voyage de fin d'étude 2015 consacré à l'expansion du e-commerce et à l'insertion urbaine du stockage de marchandises destinées aux particuliers ■ ■

22 JANVIER

Séminaire « SaneCity », outil d'évaluation énergétique d'un projet d'aménagement urbain ■ ■

3, 4, 5 FÉVRIER

Séminaire international sur les thématiques du génie urbain avec le soutien d'Université Paris-Est (programme IDEA) ■ ■

6 FÉVRIER

Journée portes ouvertes des formations ingénieur EIVP et EPS-AA assistant en architecture ■ ■

11 FÉVRIER

Séminaire de l'unité de recherche Lab'Urba ■ ■

AVRIL ET NOVEMBRE

Accueil des week-ends de formation et d'échanges de l'association Starting Block (éducation à la citoyenneté et à la solidarité) ■

13 AVRIL

Accueil de la finale académique des Olympiades des sciences de l'ingénieur ■

3 MAI

Workshop Innovations numériques au service de la ville durable : Faire mieux accepter les chantiers urbains ■ ■

11 MAI

Première réunion du comité d'experts du projet VIT ! (Villes et transitions énergétiques: enjeux, leviers, processus et évaluation prospective pluridisciplinaire. Application à la Région Ile-de-France) ■ ■

6 ET 7 JUIN

Assemblée générale du projet de recherche RESIN ■ ■

10 JUIN

Séminaire « Grande hauteur, climat et paysage » dans le cadre du projet de recherche Skyline ■ ■

13 JUIN

Accueil du colloque « La fabrique de l'autonomie énergétique », organisé par des chercheurs du LATTs, du Lab'Urba et de l'Université de Grenoble-Alpes dans le cadre du Labex Futurs Urbains ■

6 JUILLET

Table ronde sur les enseignements de la crue de la Seine, à l'occasion de la parution des Actes de l'Université d'été 2015 de l'EIVP, consacrés à la résilience et aux vulnérabilités des métropoles ■ ■

6, 7, 8 SEPTEMBRE

Université d'été sur le thème : « Le génie urbain revisité, Innovations / Expérimentations » ■ ■

15 SEPTEMBRE

Matinée de sensibilisation au développement durable, avec la projection du film « Demain » ■ ■

16 SEPTEMBRE

Matinée d'information sur les contrats globaux, levier pour la construction durable des bâtiments publics, avec BTP services ■ ■

23 SEPTEMBRE

Rencontres annuelles de l'association Villes en Développement, sur le thème « Migrants et réfugiés dans la ville » ■

5 OCTOBRE

Conférence-débat « La ville de demain passera par le BIM », organisée avec l'association AMO ■

11 OCTOBRE

Forum rencontres entreprises de l'EIVP suivi d'un meet up avec des start up ■ ■

1^{ER} DÉCEMBRE

Journée nationale d'études du CEREMA sur la reconstruction post-inondation ■

3 DÉCEMBRE

Séminaire « La ville tunisienne en question(s) » organisé par l'association ATUGE ■

7 DÉCEMBRE

« Discussion sur la statique de l'équilibre », autour de la Falling Water House de Franck Lloyd Wright, première conférence du cycle dédié aux maisons emblématiques du 20^{ème} siècle ■ ■

12 DÉCEMBRE

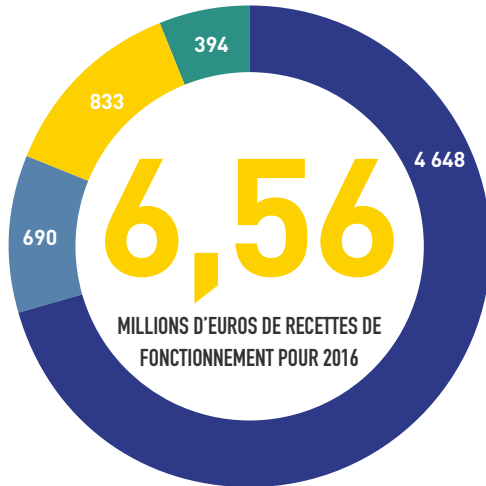
Conférence sur « les rôles de l'ingénieur et de l'architecte dans les grands projets d'aménagement à l'international », avec la participation de Roger Taillibert et de Marc Mimram ■ ■

■ Événement organisé par l'EIVP

■ Événement accueillis par l'EIVP

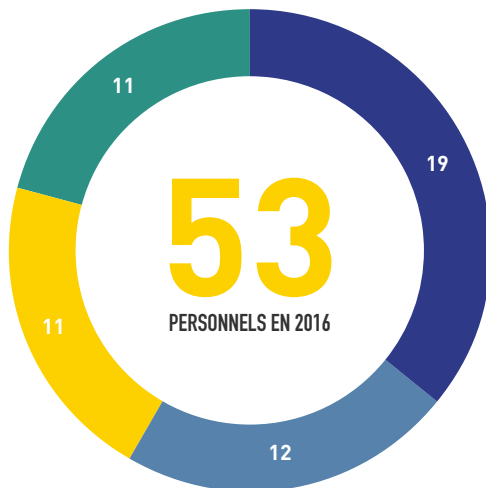
Ressources

RECETTES DE FONCTIONNEMENT 2016, EN MILLIERS D'EUROS



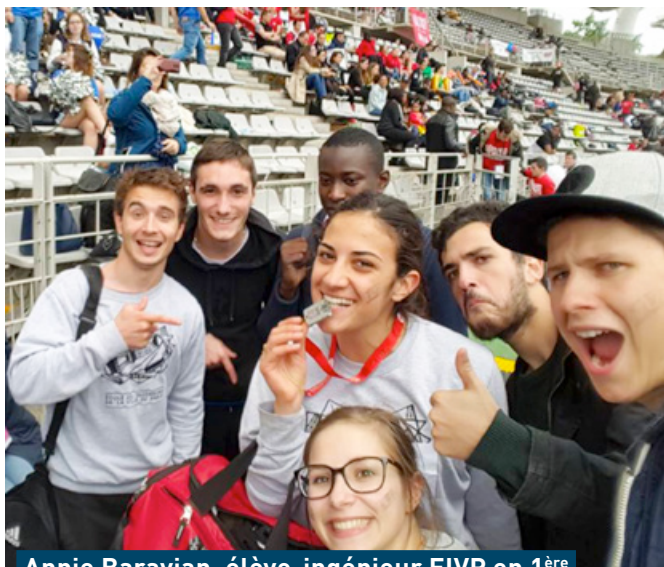
- Subvention de fonctionnement de la Ville de Paris
- Autres subventions dont contrats de recherche
- Frais de scolarité et prestations de formation
- Divers

EFFECTIFS AU 31 DÉCEMBRE 2016



- Enseignement et recherche
- Encadrement supérieur
- Encadrement intermédiaire
- Adjoints administratifs et techniques

Ils se sont distingués en 2016



Annie Baravian, élève-ingénieur EIVP en 1^{ère} année, médaille d'argent sur 100m au Challenge du « Monde des Grandes Ecoles et Universités »

Florence Jacquinod, enseignante-chercheuse à l'EIVP, a remporté le Prix de thèse 2015 du groupement de recherche MAGIS dans la catégorie « géographie ».

Deux équipes d'élèves-ingénieurs de l'EIVP ont été finalistes du Prix de l'Ingénierie du Futur de Syntec Ingénierie, pour des concepts innovants dans les services urbains.

Trois élèves-ingénieurs de 2^{ème} année, ont accédé en finale du concours étudiant international European Finance Cup, où ils devaient défendre le choix d'un portefeuille d'investissement créateur de valeur.

Le projet « Des abris pour les personnes sans domicile fixe », porté notamment par **un élève-ingénieur de 1^{ère} année de l'EIVP**, a été lauréat du budget participatif de la Ville de Paris avec plus de 20 000 votes.

Un groupe d'élèves de l'EIVP a été récompensé au concours « Tous Hanscène », pour une création traitant du regard porté sur le handicap.

Annabelle Pasquier et Emmanuelle Viaud, jeunes diplômées du bi-cursus ingénieur-architecte de l'EIVP ont décroché une bourse au concours international du Séminaire Robert Auzelle, pour leur projet « Dynamisme du littoral, reconquête du rural - Bray-dunes, Ghyvelde, Les Moères ».



Michael Gonzva, ingénieur EIVP, inscrit à l'Ecole doctorale « Ville, transports, territoires » d'Université Paris-Est, a été sélectionné en finale nationale du concours « Ma thèse en 180 secondes »

**L'EIVP, ÉCOLE DE RÉFÉRENCE EN GÉNIE URBAIN,
FORME DES SPÉCIALISTES À LA VILLE DURABLE**



École des Ingénieurs de la Ville de Paris - EIVP

📍 80 rue Rébeval . 75019 Paris

☎ 01 56 02 61 00

✉ eivp@eivp-paris.fr



eivp-paris.fr